



LATVIJAS REPUBLIKA
DOBELES NOVADA PAŠVALDĪBA
DOBELES NOVADA IZGLĪTĪBAS PĀRVALDE
DOBELES VALSTS ĢIMNĀZIJA

Reģ. Nr. 07019902412, Vienotais Reģ. Nr. 90009147276
Dzirnavu iela 2, Dobeles novads, LV- 3701
Tālrunis: 63722549, 63781984, e-pasts: gimnazija@dobelev.lv

IEKŠĒJIE NOTEIKUMI

Dobelē

2020.gada 18.maijā

Nr. 29

Pirmseksāmenu klātienes konsultāciju un valsts pārbaudījumu organizēšanas un norises kārtība ārkārtējās situācijas laikā Dobeles Valsts ģimnāzijā

Izdots saskaņā ar Valsts pārvaldes iekārtas likuma 72.panta pirmās daļas 2.punktu

I. Vispārējie noteikumi

1. Iekšējie noteikumi nosaka pirmseksāmenu klātienes konsultāciju (turpmāk – konsultācijas) un valsts pārbaudījumu (turpmāk – eksāmeni) organizēšanas un norises kārtību ārkārtējās situācijas laikā (turpmāk – Kārtība), kā arī nodot lietotānā saņemtās mācību un daiļliteratūras grāmatas un interešu izglītības pulciņu materiālās vērtības – inventāru un tērpus (turpmāk – kārtība).
2. Par šīs Kārtības ievērošanu ir atbildīgi Dobeles Valsts ģimnāzijas (turpmāk – Ģimnāzijas) darbinieki un izglītojamie, kuri piedalās konsultācijās un eksāmenos un uz kuriem attiecas materiālo vērtību saglabāšana.
3. Valstī noteiktās ārkārtējās situācijas laikā jārespektē aktuālās izmaiņas Slimību profilakses un kontroles centra rekomendācijās papildus šajos noteikumos minētajam.
4. Saskaņā ar šo Kārtību ir jāievēro šādi pamatprincipi COVID-19 izplatības ierobežošanai:
 - 4.1. mājas karantīnas un izolācijas nosacījumu ievērošana;
 - 4.2. distancēšanās nosacījumu ievērošana;
 - 4.3. higiēnas nodrošināšana;
 - 4.4. individuālo aizsardzības līdzekļu izmantošana.
5. Papildus šīs Kārtības noteikumiem ir jāievēro Slimību profilakses un kontroles centra publicētie ieteikumi COVID-19 izplatības ierobežošanai (<https://spkc.gov.lv/lv/>).

II. Izolācijas un distancēšanās nosacījumu ievērošana

6. Konsultācijas, eksāmeni un interešu izglītības pulciņu materiālo vērtību nodošana tiek organizēti pēc grafika, kas noteikts ar direktora rīkojumu un publicētas e-klasē.
7. Konsultācijās, eksāmenos materiālo vērtību nodošanā netiek pieļauta personu ar elpceļu infekcijas slimību pazīmēm klātbūtne (attiecas gan uz izglītojamiem, gan darbiniekiem un novērotājiem).
8. Ieejai Ģimnāzijā noteikta speciāla kārtība (pielikums Nr.1)
9. Pirms konsultācijām, eksāmeniem un materiālo vērtību nodošanas pie Ģimnāzijas A, B, C, D ieejām/izejām tiek nodrošināts vizuāls cilvēku skrīnings, lai identificētu personas ar akūtas elpceļu infekcijas slimības pazīmēm (piemēram, klepus, drudzis, elpas trūkums).

Šo cilvēku skrīningu veic Ģimnāzijas saimniecības vadītāja nozīmētas atbildīgās personas (pielikums Nr.2). Personas, kuras skrīninga laikā tiek identificētas kā potenciāli infekciozas (ir akūtas elpceļu infekcijas slimības pazīmes), netiek ielaistas Ģimnāzijā, un tām tiek rekomendēts telefoniski sazināties ar savu ģimenes ārstu.

10. Konsultācijās, eksāmenos un materiālo vērtību nodošanā netiek pieļauta personu, kurām noteikta pašizolācija, mājas karantīna vai stingra izolācija, klātbūtne atbilstoši Ministru kabineta 2020.gada 12.marta rīkojuma Nr.103 "Par ārkārtējās situācijas izsludināšanu" (turpmāk – MK rīkojums) 4.12.apakšpunktam. Lai nodrošinātu šīs prasības izpildi, Ģimnāzija, iespēju robežās, piesaista pašvaldības policijas darbiniekus, kuri kontrolē MK rīkojuma 4.12.apakšpunkta izpildi atbilstoši Slimību profilakses un kontroles centra sniegtajai informācijai.
11. Izglītojamiem, kuri nevar piedalīties eksāmenā tādēļ, ka ir Covid-19 pacienti vai Covid-19 pacienta kontaktpersonas, tiek nodrošināta iespēja kārtot eksāmenu papildtermiņā, pamatojoties uz ģimenes ārsta izsniegto izziņu.

III. Distancēšanās nosacījumu ievērošana

12. Konsultāciju un eksāmenu norises laikā nav pieļaujama citu, ar konsultāciju un eksāmenu norisi nesaistītu personu klātbūtne telpās, kurās notiek konsultācijas un/vai eksāmeni. Konsultāciju un eksāmenu dalībniekiem tiek nodrošināta atsevišķa cilvēku kustības plūsma no pārējām Ģimnāzijas ēkā notiekošajām aktivitātēm, tai skaitā atsevišķas ieejas un izejas.
13. Ģimnāzijas direktors nozīmē atbildīgo personu, kura nodrošina:
 - 13.1. Konsultāciju, eksāmenu norises un materiālo vērtību nodošanas plānošanu tā, lai pēc iespējas izslēgtu, ka darbinieki, kuri ir iesaistīti konsultāciju un eksāmenu norisē, strādātu vairākās darba vietās;
 - 13.2. konsultāciju sarakstu sagatavošanu un tā ieviešanu e-klasē;
 - 13.3. eksāmenu sarakstu sagatavošanu un izlikšanu pie ģimnāzijas ziņojumu dēļa;
 - 13.4. materiālo vērtību nodošanas grafiku;
 - 13.5. izglītojamo un citu personu plūsmas kontroli Ģimnāzijas telpās, lai novērstu cilvēku drūzmēšanos un nodrošinātu 2 m distances ievērošanu;
 - 13.6. skaidri salasāmu norāžu par 2 m distances ievērošanu izvietošanu konsultāciju un eksāmenu norises telpās.
14. Starp konsultāciju un eksāmenu dalībniekiem visos pasākuma norises posmos tiek nodrošināta 2 m distances ievērošana, t.sk., tiek nodrošināta 2 m distance starp darba galdiem konsultāciju un eksāmenu telpās.
15. Vienā konsultāciju vai eksāmena telpā drīkst atrasties ne vairāk kā 25 izglītojamie. Ja eksāmens tiek rīkots Ģimnāzijas zālē, tad, nodrošinot 2 m distancēšanos, ir pieļaujama līdz 25 izglītojamo klātbūtne, pārējās telpās no 8 - 10 izglītojamiem.
16. Eksāmenu norises maksimālais laiks ir 3 stundas.
17. Konsultāciju vai eksāmenu pauzes tiek rīkotas katrai izglītojamo grupai atsevišķi, nepieļaujot šo izglītojamo grupu satikšanos.
18. Pēc katras plānotās konsultācijas tiek veikta telpas un inventāra (galdu virsmas u.c.) dezinfekcija.
19. Materiālo vērtību nodošanas bibliotēkā vai tērpu noliktavā tiek nodrošināt individuāli, ievērojot visus šajā Kārtībā minētos ierobežojumus;
20. Nav pieļaujama koplietošanas dzērienu vai uz kodu vietu organizēšana eksāmenu un konsultāciju laikā. Izglītojamie konsultāciju un eksāmenu laikā izmanto individuālos fasētā ūdens iepakojumus.
21. Sastādot konsultāciju un eksāmenu grafiku, to jāsaskaņo ar sabiedriskā transporta plūsmu, lai novērstu izglītojamo drūzmēšanos sabiedriskajā transportā vai pie Ģimnāzijas. Ja izglītojamie uz Ģimnāziju tiek nogādāti ar privāto transportu, jānovērš izglītojamo un vecāku drūzmēšanās Ģimnāzijas apkārtnē.
22. Saskaņā ar eksāmenu un konsultāciju grafiku un materiālo vērtību nodošanas pauzēs rūpīgi tīra visas koplietošanas virsmas (durvju rokturus, galdu virsmas, krēslu roku balstus, virsmas tualetēs, u.c.), izmantojot dezinfekcijas līdzekļus (70% etanola šķīdums vai 0,5% nātrija hipohlorīta šķīdums).

IV. Higiēnas nodrošināšana

23. Visiem konsultāciju, eksāmenu un materiālo vērtību nodošanas dalībniekiem tiek nodrošināta iespēja ievērot roku higiēnu (roku mazgāšana ar siltu tekošu ūdeni un ziepēm, higiēniski roku nosusināšanas līdzekļi), kā arī Ģimnāzijas telpās tiek izvietoti līdzekļi roku dezinfekcijai (70% etanola šķīdums vai cits roku dezinfekcijas līdzeklis, kas ir iedarbīgs pret koronavīrusiem (apvalkotajiem vīrusiem)).
24. Ģimnāzijas telpās, t.sk., tualetes telpās tiek izvietota izglītojamiem skaidri salasāma informācija par higiēnas prasībām (kārtības pielikumā).
25. Konsultāciju un eksāmenu norises laikā tiek nodrošināts, ka izglītojamie un darbinieki lieto tikai personīgos vai vienreizlietojamus rakstāmpiederumus, nepieļaujot iespēju, ka rakstāmpiederumi tiek nodoti no vienas personas citai.
26. Maksimāli tiek samazināts kopīgi lietojamo virsmu un priekšmetu (skārienjutīgie ekrāni, datori, tastatūras, peles, u.c.) skaits.
27. Telpu uzkopšana tiek veikta pēc katras konsultācijas vai eksāmena. Katrā uzkopšanas reizē tiek tīrītas visas koplietošanas virsmas (durvju rokturi, galdu virsmas, krēslu roku balsti, virsmas tualetēs, u.c.), izmantojot dezinfekcijas līdzekļus (70% etanola šķīdums vai 0,5% nātrija hipohlorīta šķīdums).
28. Konsultācijas un eksāmeni tiek organizēti Ģimnāzijas telpās, kurās ir nodrošināta iespēja veikt regulāru telpu vēdināšanu, atverot logus, vai ir ierīkota efektīva mehāniskā ventilācija. Telpu vēdināšanu veic eksāmenu vai konsultāciju starplaikos.

V. Individuālo aizsardzības līdzekļu izmantošana

29. Konsultāciju un eksāmenu norises laikā saskaņā ar Slimību profilakses un kontroles centra rekomendācijām tiek nodrošināts, ka konsultāciju un eksāmenu dalībnieki lieto individuālos aizsardzības līdzekļus – nemedicīniskās sejas maskas. Vienu sejas masku drīkst lietot 2-3 stundas. Papildus eksaminatori izmanto vienreiz lietojamus cimdus darbam ar eksāmenu dokumentāciju.
30. Sejas masku drīkst nelietot gadījumos, kad eksāmens vai konsultācija notiek vienam pedagogam kontaktējoties ar vienu izglītojamo, ievērojot 2 m distanci. Sejas masku nomaiņu (ja nepieciešams) veic eksāmenu posmu starplaikā, savācot visas izlietotās maskas atsevišķā marķētā (sejas maskām) atkritumu maisā un nodrošinot katram izglītojamajam roku dezinfekciju pēc maskas noņemšanas.
31. Visiem konsultāciju un eksāmena dalībniekiem tiek nodrošināta skaidri salasāma informācija par pareizu sejas masku lietošanu (kārtības pielikumā).
32. Izlietoto individuālo aizsardzības līdzekļu savākšana tiek nodrošināta, šim mērķim izmantojot speciāli marķētus atkritumu maisus, kurus ievieto konteinerā, kas paredzēts nešķirotiem atkritumiem. Atkritumu maisus nedrīkst atstāt pie konteineru vai ievietot dalītās vākšanas konteinerā.

VI. Noslēguma jautājums

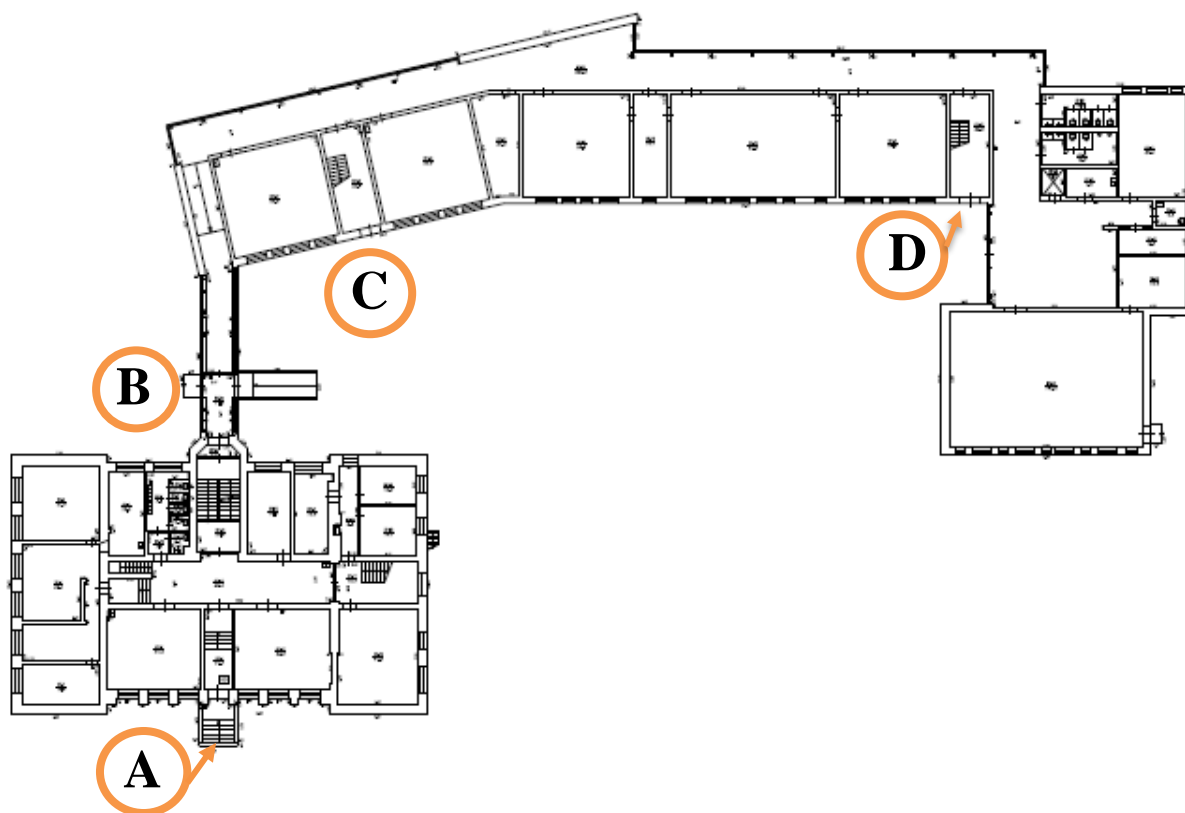
33. Iekšējie noteikumi Nr.29 „Pirmseksāmenu klātienas konsultāciju un valsts pārbaudījumu organizēšanas un norises kārtība ārkārtējās situācijas laikā Dobeles valsts ģimnāzijā” stājas spēkā 2020.gada 18.maijā.

Konsultāciju un valsts pārbaudījumu organizēšana un norise ārkārtējās situācijas laikā DVĢ

Lai novērstu cilvēku drūzmēšanos un nodrošinātu 2 m distancē ievērošanu kā arī higiēnas prasību nodrošināšanu, izglītojamo un citu personu plūsmas, Dobeles Valsts ģimnāzijā tiek organizētas četras ieejas/izejas (izvietojumu skatīt attēlā):



Ģimnāzijas ēkas centrālā ieeja/izeja	
A	Tehniskie darbinieki, skolotāji, novērotāji u.c. skolas apmeklētāji. No 18.05. līdz 28.05 izmanto izglītojamie, kuriem konsultācijas notiek ģimnāzijas ēkas telpās.
Ieeja/izeja no tiltiņa puses	
B	No 19.05. līdz 28.05 izmanto skolas bibliotēkas apmeklētāji grāmatu nodošanai. No 29.05. līdz 26.06. izglītojamie, kuru konsultācijas un eksāmenu telpa ir ģimnāzijas ēkā.
Ugunsdrošās iekšpagalma durvis (pretī virtuves ārdurvīm)	
C	Izmanto izglītojamie, kuru konsultāciju vai eksāmenu telpa ir DzMC ēkas pirmajā vai otrajā stāvā, izņemot DzMC zāli.
Ugunsdrošās iekšpagalma durvis (blakus centrālajām DzMC durvīm)	
D	Izmanto izglītojamie, kuru konsultāciju vai eksāmenu telpa ir DzMC zāle.



Atbildīgās personas par ieejām/izejām un viņu pienākumi konsultāciju un eksāmenu laikā

1. Atbildīgajam personām jānodrošina netraucēta skolēnu pieeja nepieciešamajam kabinetam.
2. Ar rīkojumu tiek noteiktas atbildīgās personas par apmeklētāju plūsmas plānošanu, par konsultāciju un eksāmenu grafika plānošanu, par mācību literatūras, par interešu izglītības pulciņu materiālo vērtību nodošanu un par higiēnas noteikumu ievērošanu un tās kontroli.
3. Pieeja kabinetiem tiek nodrošināta pa 4 ģimnāzijas ieejām/izejām: A, B, C, D.
 - 3.1. A ieeja/izeja – Ģimnāzijas ēkas centrālā ieeja/izeja;
 - 3.2. B ieeja/izeja – Ieeja/izeja no tiltiņa puses,
 - 3.3. C ieeja/izeja – Ugunsdrošās iekšpagalma durvis (pretī virtuves ārdurvīm),
 - 3.4. D ieeja/izeja – Ugunsdrošās iekšpagalma durvis (blakus centrālajām DzMC durvīm).
4. Atbildīgo personu pienākumi:
 - 4.1. nodrošināt savlaicīgu durvju atvēršanu (15 min. pirms konsultācijas sākuma),
 - 4.2. mutiski pārliecināties par izglītojamā veselības stāvokli un pašsajūtu,
 - 4.3. ja izglītojamajam konstatē elpceļu infekcijas slimības pazīmes, atbildīgā persona rīkojas saskaņā ar ģimnāzijas iekšējiem noteikumiem Nr.29 “Pirmseksāmenu klātienes konsultāciju un valsts pārbaudījumu organizēšanas un norises kārtība ārkārtējās situācijas laikā”,
 - 4.4. atgādināt skolēniem par roku dezinfekciju,
 - 4.5. piedāvāt skolēniem mutes un deguna aizsegu,
 - 4.6. rūpēties par dezinfekcijas līdzekļu pietiekamību pie ieejas/izejas, kā arī telpās, kur notiek konsultācijas,
 - 4.7. pēc konsultācijas, eksāmena vai mācību literatūras un interešu izglītības pulciņu materiālo vērtību nodošanas veikt dezinfekciju saskaņā ar ģimnāzijas iekšējiem noteikumiem Nr.29 “Pirmseksāmenu klātienes konsultāciju un valsts pārbaudījumu organizēšanas un norises kārtība ārkārtējās situācijas laikā”,
 - 4.8. konsultāciju, eksāmenu un materiālo vērtību nodošanas laikā veikt durvju rokturu, kāpņu lenteru, grāmatu vāku u.c. virsmu dezinfekciju,
 - 4.9. atgādināt skolēniem par distances ievērošanu, nepieļaut skolēnu drūzmēšanos,
 - 4.10. pēc eksāmeniem vai konsultācijām nodrošināt drošu visu izlietoto individuālo aizsardzības līdzekļu savākšanu un ievietot atkritumu konteinerā,
 - 4.11. skolas māšai kontrolēt higiēnas prasību nodrošināšanu;
 - 4.12. saimniecības vadītājam instruēt darbiniekus šīs kārtības ievērošanas īstenošanai.

Informatīvie materiāli

1. Informācija par higiēnas prasībām:

- Bieži un rūpīgi mazgā rokas ar ūdeni un ziepēm, īpaši pēc sabiedrisko vietu apmeklēšanas, pirms ēšanas, pirms pieskaršanās sejai, pēc tualetes apmeklējuma.
- Ja nav iespējams nomazgāt rokas ar ziepēm un ūdeni– dezinficē rokas ar spirtu saturošiem roku dezinfekcijas līdzekļiem.
- Atceries, ka skārienjutīgās ierīces, piemēram, telefonu virsmas var būt piesārņotas ar vīrusiem un baktērijām, tādēļ nepieciešams tās regulāri tīrīt, izmantojot spirtu saturošus dezinfekcijas līdzekļus.
- Nepieskaries sejai (acīm, degunam un mutei) ar nemazgātām rokām.
- Ievēro 2 metru distanci un nepulcējies koplietošanas telpās.

2. Informācija par sejas masku lietošanu:

- Sejas maskas lietošanas mērķis ir nevis pasargāt sevi no inficēšanās, bet pasargāt no inficēšanās apkārtējos. Tā ir solidaritātes izpausme.
- Sejas maskai pilnībā ir jānosēdz seja no deguna līdz zodam.
- Pirms sejas maskas uzvilkšanas un noņemšanas ir jānomazgā rokas ar ūdeni un ziepēm vai jāizmanto spirtu saturošs roku dezinfekcijas līdzeklis, kura sastāvā ir 70% etanola šķīdums.
- Sejas masku noņem no aizmugures, izmantojot maskas fiksējošas saites. Nedrīkst pieskarties maskas vidusdaļai un priekšpusei.
- Sejas masku maina pēc 2-3 stundām vai tiklīdz maska kļūst mitra.
- Vienreiz lietojamās maskas nedrīkst lietot atkārtoti un pēc lietošanas tās ir jāizmet norādītajā vietā.